



Департамент культуры Администрации города Тюмени
Муниципальное автономное учреждение культуры города Тюмени
Централизованная городская
библиотечная система

СВЯЩЕННЫЙ УГОЛОК СИБИРИ

Тюменский Свято-Троицкий монастырь



Тюменский Свято-Троицкий монастырь
Фото В.А. Чупина 2023 г.

Монастыри в России появились с принятием христианства, в X веке. На протяжении тысячелетней истории страны они являлись духовными родниками, источниками грамотности народа. Именно православные монастыри и крестьянство создавали великую русскую культуру, сохраняли ценности уникальной российской цивилизации.

Здесь были сосредоточены ценнейшие архивы и книжные собрания. Монахами написаны древнерусские летописи и выдающиеся произведения литературы. Ими созданы шедевры иконописи, высокохудожественные творения золотного шитья, иконостасной резьбы и богослужебной утвари. Тысячи деревянных и каменных монастырских храмов – это непревзойдённые памятники отечественной и мировой архитектуры.

При монастырях открывались первые школы и больницы. Монастырские общины показывали примеры умелой и эффективной хозяйственной деятельности. Здесь занимались хлебопашеством, огородничеством, садоводством, скотоводством, птицеводством, пчеловодством, разведением ценных пород рыбы, селекционной работой и т.д. При монастырях работали столярные, слесарные, гончарные мастерские, свечные, кирпичные, смолокурные, лесопильные заводы...

И самое главное: если *земля до сих пор ещё вертится*, то это потому, что неустанно, днём и ночью, без видеокамер и показного благочестия, тысячи безвестных монахов, вдали от посторонних глаз, совершают свою молитву о нашем падшем человечестве. Дай им Бог. Пусть не иссякнут их вера, смирение и терпение, их силы, любовь и милосердие!



Сайт МАУК
«Централизованная
городская библиотечная
система»
citylib-tyumen.ru



Все об истории города
Краеведческий портал
«Город Т»
gorod-t.info



#Библиотеки
Тюмени



Шатровая православная церковь XVII века. Так могла выглядеть Спасо-Преображенская церковь – первый храм тюменского мужского монастыря
Кочеданов В.И. Первые русские города Сибири. М., Стройиздат: 1978



План Тюмени конца XVII века. Из книги «Тюмень в XVII столетии». М., 1903
Кочеданов В.И. Первые русские города Сибири. М., Стройиздат: 1978



Киприан, архиепископ Сибирский и Тобольский (1620–1624)

Начало XVII века... Правда, тогда в Русском царстве было ещё другое летоисчисление, и то, что в Европе шёл 1616 год, нам было не важно. У нас был год 7124-й «от сотворенья мира». Только-только отбушевала измучившая страну смута, и три года назад наконец-то избрали царя, юного Михаила Фёдоровича Романова. Где-то в Раифской пустыни, под Казанью, живёт монах по имени Нифонт. Вдруг какая-то неведомая сила зовёт его в дорогу. Он отправляется на край света, за Урал, и становится основателем мужского монастыря в Тюмени. «...Поставил де в Тюмени за Ямской слободою Преображенский монастырь старец Нифонт Казанской во 124-м году», – сообщала грамота, направленная тюменским воеводам в 1621 году. Ещё очень молодой Тюмени, первому русскому городу в Сибири, было тогда всего-то чуть больше тридцати...

Преображенский стал четвертым по счёту монастырём в Сибири. Нифонт выбрал для него прекрасное место – на высоком мысу, напротив острога. С трех сторон новорождённую обитель защищали берега Туры, Тюменки и Бабарынки. Монастырская жизнь зауральских иноков была более чем аскетичной. До 1624 года здесь не было даже собственной церкви. Учреждение Тобольской епархии благотворно сказалось на судьбе тюменского монастыря. 30 мая 1621 года в Тобольск приехал архиепископ Киприан (Старорусенников), первый сибирский архиерей, ставший впоследствии митрополитом в Великом Новгороде. Из монахов, что прибыли в Сибирь вместе с ним, Киприан направил в Тюмень игумена Аврамия, строителя старца Иону Лихарева и келаря старца Онуфрия. Через год Аврамия сменил игумен Сергей. Новый настоятель выхлопотал в 1622 году для содержания монастыря с братией денежное жалование и два рыболовных места на реке Туре. При нем и была построена первая деревянная шатровая церковь, названная в честь Спаса Преображения.



Панорама Тюмени. Гравюра Н.Я. Саблина 1770 г. с рисунка И.В. Лурсенуса 1742 г., исправленного и подготовленного для издания И.-Э.Гриммелен в 1753–1758 гг.



В 1702 году в Тобольск прибыл новый сибирский митрополит Филофей (Лещинский). Его духовное взросление, пора человеческой и творческой зрелости связаны с Киевом. Он был выпускником Киевской духовной академии, служил экономом Киево-Печерской лавры, а затем наместником Брянского Свенского монастыря.

В 1700 году царь Пётр обратился к Киевскому митрополиту Варлааму Ясинскому с повелением «*поискать в малороссийских городах и монастырях... человека не только доброго и благого непорочного жития, но и учёного...*» на тобольскую митрополичью кафедру. Выбор был безошибочным. В истории Сибири Филофей стал одной из самых значительных личностей. Он был талантливым, разносторонне одарённым человеком. Его считают зачинателем сибирского театра. В сибирской летописи написано: «*Филофей был охотник до театральных представлений. Славные и богатые комедии делал... Они приносили увеселение и назидание тоболякам*». Были и драмы, и трагедии на библейские, церковно-исторические сюжеты. Большинство этих пьес написал сам митрополит, а актёрами были ученики и учителя архиерейской школы, открытой Филофеем. Первые в Сибири театрализованные представления, ставшие точкой отсчёта хронологии сибирского театра, состоялись в 1705 году. Одного этого было бы достаточно, чтобы имя Филофея навеки вписать золотыми буквами в историю нашего отечества, Сибири. Для оповещения зрителей о начале спектаклей немолодой уже митрополит взбирался на колокольню и собственноручно (архиерейское ли это дело!) звонил в соборные колокола.

Филофей писал церковные песнопения и стихи в честь сибирских святых Симеона Верхотурского и Василия Мангазейского.



Благовещенский собор в Тюмени. Фото С.М. Прокудина-Горского. 1912 год. Библиотека Конгресса США

Его называют сибирским апостолом. Добровольно оставив тобольскую митрополичью кафедру, шестидесятилетний схимонах (Филофей принял схиму с именем Феодора) мечтал вернуться в Киевскую лавру. Остаток жизни он хотел провести в тиши кельи, в уединении и молитве. Но судьбе было угодно изменить его планы. Вместо красот и святынь колыбели русского православия он выбрал бездорожье, походный быт, холод и тучи мошкеры. Он начал дело беспокойное, опасное и непредсказуемое – в неведомых, диких и малолюдных краях проповедовать Евангелие язычникам, которые не знали ни письменности, ни законов. Почему ему, немолодому уже, большому человеку, не сиделось на покое в келье? Зачем ему надо было ехать в Берёзов и на Байкал? Конечно, был царский указ: «*ехать к осякам с проповедью евангельскою...*». Но была сила сильнее царской воли – апостольский завет: «*Идите, научите все народы, крестя их во имя Отца, и Сына, и Святого Духа...*» Исполняя этот завет, Филофей (схимонах Феодор) обратил в христианскую веру около 40 тысяч сибирских язычников.

Более пятнадцати лет, каждый день, зимой – по снегу, летом – по воде, Филофей ездил крестить, строить для новокрещённых церкви и часовни, ограждать их от гонений собратьев-язычников, от обольщения вином, от разорения скупщиками пушныни. Дорога стала его жизнью. Из последней экспедиции, в Обдорск, он вернулся за несколько месяцев до кончины. Ему было 77 лет.

Во время митрополичьего служения Филофея, по всей Сибири было построено около 300 храмов. Такого размаха строительства трудно найти в каком-то другом крае. Одним из первых был построен Благовещенский собор в Тюмени, который святитель Филофей освятил в 1704 году.



Благовещенский собор. Аксонометрия. Заарюкин С.П., Мунияз Б.И. Архитектура Тюмени. Тюмень, 2004. С. 51



Филофей Лещинский, Митрополит Тобольский и всея Сибири Из альбома «Тюменский Свято-Троицкий монастырь» фотографа С.К. Равенского ТИАХ ТО «Тюменское музейно-просветительское объединение»

Территория Российской империи в 1721-1815 гг.



Территория Сибирской епархии простиралась от Предуралья до Тихого океана, от Ледовитого океана до монгольских степей. На карте отмечены пункты, где побывал Филофей Лещинский: 1702–1706 гг. – Туринск, Верхотурье, Тара, Ялуторовск, много раз бывал в Тюмени; 1706 гг. – Москва. Филофей ездил отвезать царевну Татьяну и ходатайствовать об учреждении епископской кафедры в Иркутске; 1709–1711 гг. жил в Тюмени;

1712, 1713 гг. – Самарово (ныне Ханты-Мансийск), Берёзов, Кондинск; зимой 1714 г. – Пелым; 1715 г. – район реки Конды; в 1716 г. побывал в Киеве, проездом посетил родной город Кролевец; 1716–1718 гг. – Сургут и Нарым; 1718–1720 гг. – экспедиции в Томскую, Енисейскую, Иркутскую губернии и (по льду Байкала) в Забайкальскую область; 1725–1726 гг. – Ларья и Обдорск (ныне – Салехард).



Все постройки в Тюменском мужском монастыре были деревянные и к началу XVIII века от времени, пожаров и нерадивых управителей страшно обветшали. Митрополит Филофей впервые приехал в Тюмень в 1702 году. Он увидел необыкновенно прекрасное место, трудно в Тюмени найти место красивее: на высоком берегу серебящейся реки Туры, откуда открывались бескрайние дали, стояла обитель – в запустении, упадке, разрухе. «Видел обитель Преображения Господня вконец опустошенную, от строителей неискусных и приходящую в падеж последний», – писал он.

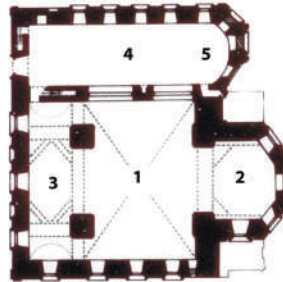
Наверное, уже тогда родилась у архиерея мечта отстроить здесь монастырь каменный. В 1705 году он обратился к царю Петру I за разрешением построить «небольшую каменную подаянием мирских людей церковь» в Спасо-Преображенском монастыре, чтобы «хваление Божие той в обители» не угасло. Пётр предписал выдать из тобольской казны 1000 рублей на постройку нового храма. В 1708 году строительство началось. Через год святитель тяжело заболел, принял схиму с именем Феодора и ушел на покой в тюменский монастырь. Он сам руководил работами по возведению здания, сам распределял размещение престолов, сам заказывал иконостасы. Из трёхсот церквей, построенных Филофеем в разных уголках Сибири, самым его любимым был монастырь в Тюмени. Здесь он прожил 11 лет, сюда он возвращался после миссионерских экспедиций. Здесь он обрёл вечный покой.

Собор строили семь лет и освятили в 1715 году в честь Святой Живоначальной Троицы. Каменный храм дал новое название и всему монастырю. Архитектура Троицкого собора резко отличалась от Благовещенской церкви, заложенной всего на шесть лет раньше. В отличие от Благовещенского, возведённого «кораблём», в соответствии с веяниями нового века, и украшенного в стиле «елизаветинского» барокко и узорочья, в основании архитектуры Троицкого собора положен мощный «новгородский» куб. Хотя древнерусское начало является здесь безусловно главенствующим, однако, увенчан куб не луковичными главами, а многоярусными малороссийскими. И разместились купола иначе, чем в русском зодчестве: три большие главы, символизирующие Троицу, вытянулись с востока на запад, а две малые, означающие двуединое начало в Иисусе Христе (божественное и человеческое), выстроились по оси юг-север, образуя тем самым в плане крест. Такое расположение глав напоминает приём венчания католических базилик. В настенном декоре фасадов храма также заметно как древнерусское, так и западноевропейское влияние. Длина храма, от алтаря до притвора, составляет 22 м, а высота (вместе с крестом) – 43,2 м. По традиции, идущей от византийского зодчества, стены собора не были оштукатурены. Побелены были только детали.

Начинал строительство собора каменных дел мастер Матвей Максимов, а завершали малороссийские мастера, приглашённые Филофеем из Киева. Наверно, поэтому в его архитектуре гармонично соединились, обогатили друг друга стили, формы, вкусы разных эпох и народов: древнерусские и барочные, малороссийские и европейские. Благодаря чему храм получился неповторимым, единственным в свете. «Произошло интересное соединение стилей, редкое в истории искусства и характерное только для Сибири» (Болдырев-Казарин Д.А. Народное искусство в Сибири. Иркутск, 1924)



Трофимов В.Л. Монастырь. 1-я половина XX века
Бумага, тушь, перо
ГАУК ТО «Тюменское музейно-просветительское объединение»



Свято-Троицкий собор. Аксонометрия
Заваржин С.Л., Жученко В.И. Архитектура Тюмени.
Тюмень, 2004. С. 51



Экспликация к плану Собора

- 1 – главный придел Собора (Троицкая церковь) построен в 1715 году, для летнего богослужения
- 2 – алтарь Троицкой церкви
- 3 – придел во имя Антония и Феодосия Киево-Печерских (находился на хорах, алтарь его ориентирован не на восток, как обычно, а на юг)
- 4 – северный двухэтажный придел (отопливаемый, для зимнего богослужения): в первом этаже – церковь Успения Пресвятой Богородицы, в верхнем – Преображения Господня
- 5 – апсида северного придела, где размещались алтари Успенской и Преображенской церквей



Наличники Спасской церкви в Тобольске, аналогичные тем, что украшают фасад северного придела Троицкого собора в Тюмени. 1950-е гг.
Очелья в виде языков пламени
Алтарь фото не установлен
Кочанданов В.И. Первые русские города Сибири. М. Стройиздат. 1978



Новиков В.А. Древний Киев – Тюмень. Сопоставление. Конец 1980-х гг.
Орестекло, дерево, холст, масло, ДВП. 39,5x60,5 см
ГАУК ТО «Тюменское музейно-просветительское объединение»



В 1717 году, через два года после освящения Троицкого собора, с северной стороны к нему пристроили двухэтажный корпус, в котором разместились два отапливаемых придела для зимнего богослужения: внизу – Успения Пресвятой Богородицы, а сверху – Преображения Господня.

Тогда же, севернее собора, построили и небольшую церковь в честь Дмитрия Солунского (покровителя Сибири), Георгия Победоносца и Четыредесятя (церковь Сорока мучеников). Это был храм трапезного типа («корабль»), увенчанный двумя многоярусными, как на Троицком соборе, малороссийскими главами. Строго по оси восток-запад располагались последовательно алтарь, собственно храм, трапезная и притвор.



Церковь Сорока мучеников (церковь Дмитрия Солунского, Георгия Победоносца и Четыредесятя). Архитекторы Захаров С.П., Муненко В.И., Архитектура Тюмени, Тюмень, 2004.



Церковь Сорока мучеников. Начало 1880-х гг. Фото Ф.С. Соколова

ГАУК ТО «Тюменское музейно-просветительское объединение»

Фото сделано до ремонта 1880-х гг. Прёмы без оконных рам и стёкол, нет глав на «башенке»



№ 13. г. Тюмень. Свято-Троицкий Тюменский монастырь.

Тюменский Свято-Троицкий монастырь. 1914-1917 гг. Карточка почтовая. Издатель А.А. Антипкин. Автор фото не установлен

ГАУК ТО «Тюменское музейно-просветительское объединение»

Слева – церковь Петра и Павла, далее – башенка над воротами, Троицкий собор и церковь Сорока мучеников.

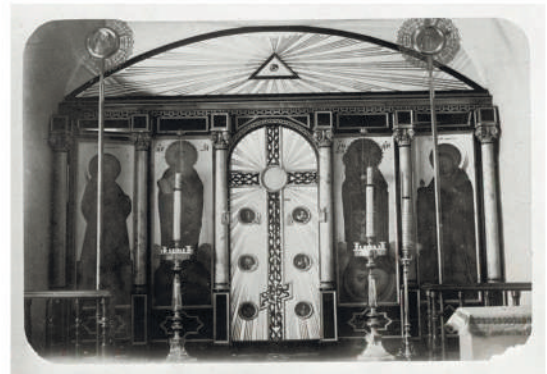
В 1880-е годы обновили фасады Мученической церкви, покрасили обе главы, вызолотили кресты. Храм этот с 50-х годов XIX века стоял в запустении. В 1890-е годы церковь возобновили на средства госпожи А.Ф. Смагиной. В «башенке», что примыкала с запада к Мученической церкви, где некогда жил Филофей, в 1891 году возродили церковь в честь Боголюбской иконы Божьей матери. Иконостас для неё вырезали из берёз монастырской рощи, и заново написали все иконы.

На месте притвора в церкви Сорока мучеников была сооружена двухэтажная «башенка», в нижнем этаже которой находилась келья Филофея, там он жил, а сверху – его домашняя церковь («маленная»). Схимонах прожил там в общей сложности 11 лет (1709–1715 и 1721–1727).

9 декабря 1714 года царский указ запретил каменное строительство по всей стране, кроме Петербурга. Постройка церквей в Троицком монастыре стала возможной только благодаря схимонаху Феоодору (Филофею Лещинскому), которого, после смерти митрополита Иоанна Максимовича (канонизирован в 1916 году, свт. Иоанн Тобольский), вновь призвали на архиерейское служение в Тобольск. Через пять лет он вернулся в свою тюменскую келью.

Филофей был роста высокого, сухощав и под старость несколько согбен. На бледном лице его «как бы написаны были кротость и одушевление», «нравом был тих, снисходителен ко всем и тщеславия весьма не имел». Жизнь он вёл деятельную и простую. Летом любил ходить пешком из Тобольска за девять вёрст в Ивановский монастырь. Там, в тишине, уединении, удил рыбу на речке Шанталыке. Уже на покое, в Тюмени, особенно зимой, учил читать, писать и петь новокрещённых детей-сирот. Некоторые из них жили прямо в его келье. С любовью и терпением вникал схимник в нужды тюменцев.

В начале 1720-х гг. начали строить двухэтажное здание настоятельских покоев и каменную стену вокруг монастыря. Из-за недостатка средств их постройка затянулась. До 1739 года. Кельи для настоятеля монастыря, вписанные в ограду, стали первым в городе жилим каменным зданием. Кирпичная стена ограждала обитель с трёх сторон, а с четвёртой, вдоль реки, был установлен деревянный забор, длина его составляла 125 м. Каменная ограда, пяти метров высотой, протянулась на 392 м, толщина её достигала 1 м. В 1741 году тобольская архиерейская канцелярия сообщила историку Г.Ф. Миллеру: «Ворота проезжие... над теми воротами шатёр деревянный, крыт тёмс. На северной стороне подле ворот гостиная келья, при ней гошпиталь, а в нём три человека...»



Иконостас церкви Сорока мучеников. 1880-е гг.

Фото Ф.С. Соколова

ГАУК ТО «Тюменское музейно-просветительское объединение»



Троицкий собор (справа) тюменского мужского монастыря. Вид с северо-запада. Слева – Церковь Сорока мучеников. Начало XX века. Автор фото не установлен.

ФГБУК «Государственный научно-исследовательский музей архитектуры имени А.В. Щусова» (г. Москва)



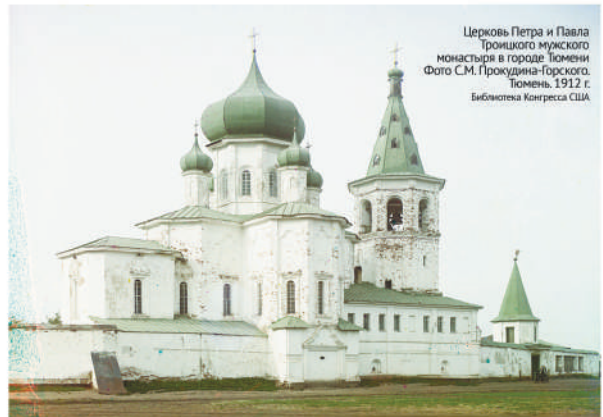
Церковь Петра и Павла тюменского Свято-Троицкого монастыря. Аксонометрия. План первого этажа
Зварюхин С.Л., Жученко Б.И. Архитектура Тюмени. Тюмень, 2004.



Рисунок неизвестной церкви из «Служебной чертёжной книги» С.У. Ремезова Предположительно – тюменской Петропавловской церкви. Как и храм в тюменском монастыре, церковь на рисунке – крестообразная и надвратная, двухэтажная, с многоярусными патиглавием.
Отдел рукописей Государственной публичной библиотеки. Эрмитажное собрание. Санкт-Петербург



1 – Проект восстановления церкви Петра и Павла после пожара 1842 года
Российский Государственный исторический архив (РГИА), Санкт-Петербург
2 – Церковь Петра и Павла. План второго этажа
Российский Государственный исторический архив (РГИА), Санкт-Петербург



Церковь Петра и Павла Троицкого мужского монастыря в городе Тюмени
Фото С.М. Прокудина-Горского. Тюмень, 1912 г.
Библиотека Конгресса США

Последней из церквей, обязанных своим появлением митрополиту Филофею Лещинскому, стала Церковь Петра и Павла. Храм в честь небесного покровителя императора – апостола Петра – он заложил в 1726 году, за год до своей кончины. Строительство Петропавловского храма, из-за скудости средств, затянулось на три десятилетия (1726–1755 гг.).

Церковь Петра и Павла представляет собой очень редкий в России тип храма – крестообразный и надвратный. Она расположилась над Святыми воротами, на втором этаже, а план её представляет собой равноконечный крест. Корни архитектуры таких храмов уходят в украинское деревянное зодчество. Сохранился проект церкви, выполненный Семёном Ульяновичем Ремезовым, очень похожей на церковь Петра и Павла, только не с луковичными, как теперь, а с многоярусными малороссийскими главами. Среди предполагаемых прототипов тюменского храма называют Георгиевский крестообразный собор Киевского Выдубецкого монастыря и церковь на Экономических воротах в Киево-Печерской лавре. Малороссийское влияние в этом тюменском монастырском храме тоже очевидно.

В отличие от самой Петропавловской церкви, её колокольня своими формами напоминает русские шатровые звонницы. Построена она на полтора десятилетия раньше храма (1741 г.) и расположилась не с западной, а с восточной его стороны, что очень необычно для русской культовой архитектуры.

В 1760–1770-х годах церковь Петра и Павла была объединена с колокольней постройкой ризницы и двухэтажного корпуса духовного правления. В результате этих реконструкций потерялась центричность крестообразной церкви, но зато возникла новая композиция, сформированная по древнему русскому хоромному принципу, когда отдельные «хороминь», живописно располагаясь вплотную друг к другу, образовывали вместе единое целое: колокольня – духовное правление – ризница – храм – притвор – трапезная.

В 1842 г. церковь сильно пострадала от пожара, от неё остались одни лишь стены. В 1853–1856 годах храм отремонтировали. Именно тогда вместо сторевших многоярусных глав восстановили русские луковичные. Тогда же заложили кирпичом и проход через Святые ворота. Многочисленные перестройки, однако, не испортили облик церкви, в них явственно воплотилась её сложная многовековая история.

В 1987–2003 гг. в Петропавловской церкви работал филиал Тюменского областного краеведческого музея, там действовали постоянные выставки «Из истории христианства в Сибири» и «Ремёсла и промыслы города Тюмени конца XIX – начала XX вв.». В 2003 году церковь Петра и Павла была передана Свято-Троицкому монастырю.



Церковь Петра и Павла. Около 1988 года. Фото В.Т. Турбина
Фотобанк ГБУТО Государственный архив Тюменской области (ГАТО)



Троицкий монастырь в Тюмени.

Церковь Петра и Павла Троицкого монастыря.
Автор рисунка: Космаков (подпись)
Журнал «Живописное обозрение», 24 октября 1881 г.



В похвальной грамоте (редкий из архиереев удостоивался такой чести) царь Пётр писал: «Богомольца нашего жалуем и милостиво похваляем». С неохотой он увольнял Филофея на покой: «жели ещё может править, то лучше бы он побыл».

«1713 год. По указу Великого Государя, за подписанием руки Сибири губернатора князя Матвея Петровича Гагарина велено давать на Тюмени в Спасо-Преображенский монастырь архиерею схимонаху Феодору вместо ведра вина 100 четвертей хлеба, да на келейные его архиерейские расходы хлеба ржи 100 четвертей, круп 20 четвертей, солоду или ржи 50 четвертей, овса 70 четвертей...» Только старец пенсии этой так ни разу и не получил...

За полгода до смерти, 76-летний Филофей побывал в Обдорске. Скончался он 31 мая 1727 года, в своей келье, в любимом его тюменском монастыре. А похоронили схимонаха на дороге... – возле западного входа в Троицкий собор, «дабы мимоходящие попирали прах мой ногами», – так написал он в завещании, показав тем самым пример скромности и смирения.

В 1810 году архимандрит Гавриил задумал построить внушительных размеров каменный притвор у западного входа в Троицкий собор с высоким многоярусным куполом и (нарушив завещание святителя) облагородить могилу Филофея. Был разработан план и фасад сооружения, но осуществить задуманное не удалось.

В 1821 году архимандрит Амвросий воздвиг над могилой каменное надгробие, на котором была сделана надпись, изображен крест и лик святителя. Над надгробием устроили небольшой железный навес. В таком виде захоронение схимонаха Феодора просуществовало около семи десятилетий.

В 1890 году, по указанию архимандрита Филарета, «портрет и надпись были увеличены, а вместо прежней каменной оградки, сделана глухая, крытая железом, светлая, хотя и деревянная, но довольно обширная паперть...». Именно такой её запечатлели фотографии конца XIX – начала XX вв.



Могила митрополита Филофея в деревянной паперти Троицкого собора в Тюмени. Фото С.М. Прокудина-Горского. Тюмень, 1912 г. Библиотека Конгресса США



Могила святителя Филофея в Тюмени. Гравюра. Автор Космаков. 1881 г. Живописная Россия. Т.11 Западная Сибирь. 1884

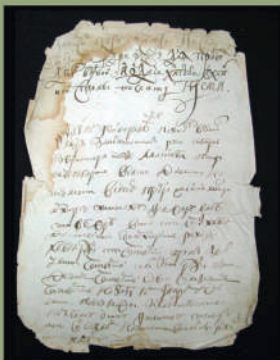


Троицкий собор. Вид с северо-запада. Фото С.Х. Равенского. 1890 – 1895 гг. ГАУК ТО «Тюменское музейно-просветительское объединение»

В конце 1880-х – начале 1890-х гг. к западному фасаду Троицкого собора игумен Филарет пристроил две деревянные паперти. На фотографии слева – большая, в ней установили лестницу на второй этаж, в Преображенский придел, справа – маленькая, перед входом в главную Троицкую церковь собора, над могилой митрополита Филофея.



Морозов Ю.А. Митрополит Филофей Лещинский и языческие идолы. Экспозиция Тюбюнского историко-архитектурного музея-заповедника (ТИАМЗ), 2000-е гг. ГАУК ТО «Тюменское музейно-просветительское объединение»



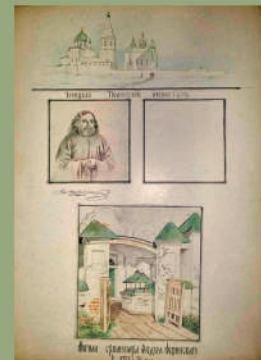
Указ «О жалованьи для архиерея схимонаха Феодора» (Филофея Лещинского). 1713 г. ГАУК ТО «Тюменское музейно-просветительское объединение»



Проект каменного притвора на месте захоронения митрополита Филофея (схимонаха Феодора). 1810 г. ГАУК ТО «Тюменское музейно-просветительское объединение»



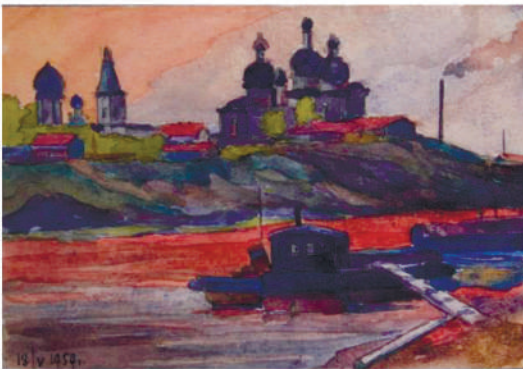
Филофей Лещинский. XIX в. Икона написана до канонизации святителя. Архимандрит Тихон (Бобов). Алоэзия Сибири: Святитель Филофей и Тюменский Свято-Троицкий монастырь. Тюмень. Издательство Искусство, 2007



Знаменский М.С. (1853 – 1892). Троицкий монастырь в Тюмени. Портрет митрополита Сибирского и Тюбюнского Филофея (Лещинского). 1881 – 1892 г. ФГБУК «Государственный научно-исследовательский музей архитектуры имени А.В. Щусева» (г. Москва)



Барашев В.П. Тюмень. Троицкий монастырь. XX в.
Бумага, акварель, тушь
ГАОК ТО «Тюменское музейно-просветительское объединение»



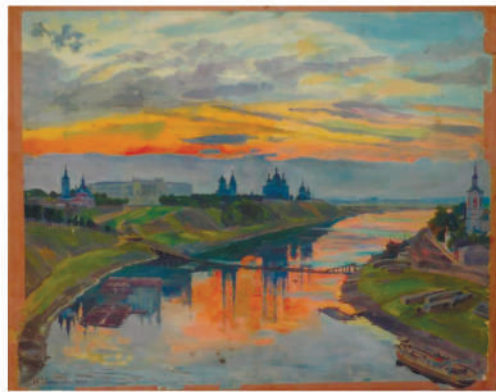
Митинский А.П. Троицкий монастырь.
Миниатюра 18.05.1959 г.
Бумага, акварель
ГАОК ТО «Тюменское музейно-просветительское объединение»



Муртычев А.И. Троицкий монастырь.
Из альбома «Гравюры о Тюмени» XX в.
Бумага, линогравюра
ГАОК ТО «Тюменское музейно-просветительское объединение»



Митинский А.П. Затишная
Вид на Троицкий монастырь. 27.03.1959 г.
Бумага, акварель
ГАОК ТО «Тюменское музейно-просветительское объединение»



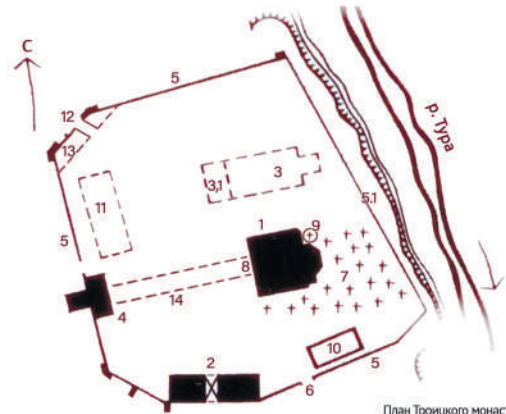
Овешков И.И. Вид на Троицкий собор. 1922 г.
Бумага, масло, фанера
ГАОК ТО «Тюменское музейно-просветительское объединение»



В своей любви тюменскому монастырю признавались многие. И тюменцы, и россияне, и иностранцы. Не восхищаться им нельзя. Невозможно побывать в Тюмени и не заметить его.

«Обитель эта прекрасно устроена и хотя уступает в благолепии и богатстве знаменитому Иркутскому Инокентьевскому монастырю, но после него лучшая в целой Сибири. Вид ее очень картинен, глядя на неё из-за Туры, созерцая ли с крутизны, на которой она воздвигнута, все Заречье, далеко усеянное сёлами, деревьями, ветряными мельницами, рощицами и перелесками, с легкой извивающейся реки, при последних прощальных лучах закатывающегося солнца, в тихий июньский вечер. Богомолец и читель всего патриотически-русского не пройдет мимо этого священного углака нынешней Западной Сибири, не поклонясь могиле приснопамятного схимника Феодора (митрополита сибирского, Филофея Лещинского...)» Завалишин И.И. Описание Западной Сибири. т. I. – М., 1862.

Ипполит Иринархович Завалишин, написавший эти строки полторы сотни лет назад, в 1862 году, – один из многих... Более трёх столетий возвышается Свято-Троицкий монастырь над рекой, над городом. Каждый из тех, кто видел и видит его, находил и находит что-то своё в этом величественном творении человеческих рук, разума, души... Любоваться им можно ежедневно, и не налюбуешься, не пресытишься, не устанешь. Он удивляет каждую минуту – на утренней заре и в сумерки, бабьим летом и в святки. Он всегда новый. Как живой, он меняет свой силуэт с каждым нашим шагом – идём ли мы навстречу с ним или проходим мимо. К нему невозможно привыкнуть, как не привыкнешь к первой траве, облакам, мохнатым снежинкам, разноцветью осенних листьев... Чуду! Такому простому и совершенно непостижимому.



План Троицкого монастыря. Завалишин С.П., Мученко Б.И. Архитектура Томска. Томск, 2004. С. 36

Экспликация к плану и макету:

- 1 – Троицкий собор (1708–1715)
- 2 – Церковь Петра и Павла (1726–1755)
- 3 – Церковь Димитрия Солунского, Георгия Победоносца и Четырехдесяти (церковь Сорока мучеников Севастийских, 1717 г.) не сохранилась
- 3,1 – двухэтажная «башенка», в нижнем этаже которой жил схимонах Феодор, а сверху была его домовая церковь. В 1891 году там была возроджена церковь в честь иконы Боголюбской иконы Божией матери
- 4 – кельи настоятеля (1730-е гг.)
- 5 – каменная монастырская стена (1730-е)
- 5,1 – деревянный забор
- 6 – главные ворота (южные) с шатровой башенкой и флюгером в виде ангела
- 7 – монастырский погост (1890-е)
- 8 – место захоронения Филофея Лещинского (1727)
- 9 – могила архимандрита Филарета (1897)
- 10 – церковно-приходская школа
- 11 – братский (монашеский) корпус
- 12 – хозяйственные ворота (северные)
- 13 – хозяйственные постройки (конюшня, сеновал, амбар, баня и т.п.)
- 14 – аллея из лип и кустарников



Макет Троицкого монастыря. 1989 г. ГАУК ТО «Тюменское музейно-просветительское объединение»



Панорама Тюмени. Фото Ф.С. Лихмайера. 1886 г. Архив Русского географического общества (РГО)

Троицкий монастырь с тремя храмами – на дальнем плане (правее центра). Левее центра (на ближнем плане) – Благовещенский собор. Снимок сделан с крыши Александровского реального училища



Вид на Затопленку. 1880-е гг. Автор фото не установлен. ГАУК ТО «Тюменское музейно-просветительское объединение»



Вид на Троицкий монастырь. Фото барона Брандиса(?). 1857–1870 гг. СПбГБХ «Государственный музей истории Санкт-Петербурга»



Троицкий собор с расписанными плоскостями барабана центральной главы. 1880-е гг.
Автор фото не установлен
ГЛМК ТО «Тюменское музейно-просветительское объединение»

Иконописные работы в Троицком соборе начались ещё до завершения его строительства, в 1710-х годах. Иконы для четырёх иконостасов храма были написаны «в византийском вкусе» мастерами, вызванными митрополитом Филофеем из Киева. Иконы нижнего яруса иконостаса Троицкой церкви очевидцы называли особенно искусно написанными и примечательными по «священной важности, какую они поражают молящихся при взгляде на них». Они были настолько «выразительны, что как бы живы и хотят выступить из мест своих».

В 1842 году Троицкий монастырь постиг страшный пожар. Одиннадцать лет понадобилось, чтобы ликвидировать последствия беды. Средства на восстановление (более 20 тысяч рублей) пожертвовал тюменский купец, потомственный почётный гражданин Семён Михайлович Трусов. Тогда заново расписали Петропавловскую церковь. В Троицкой церкви настелили новые полы и оштукатурили стены (1853–1856 гг.), воздвигли «новый великолепный иконостас», а все стены и своды внутри церкви расписали масляными красками (1859–1862 гг.). В 1856 году на пять икон нижнего яруса нового иконостаса С.М. Трусов изготовил в Москве серебряные, 84-й пробы, оклады с золочёными венцами и финифтяными дробницами. За все чеканные ризы общим весом пять пудов 20 фунтов 19 золотников им было заплачено 6527 рублей 70 копеек. На шестую икону нижнего яруса – храмовый образ Святой Троицы – несколько лет раньше серебряный оклад пожертвовал родной брат С.М. Трусова – купец Василий Михайлович Трусов, отец тогдашнего (1856 г.) городского головы Тюмени Ивана Васильевича Трусова. Таким образом, шесть икон в местном ярусе иконостаса и «благослепие самого храма, чего монастырь по скудости источников своих доходов никогда бы не был в состоянии устроить и украсить собственными средствами» – это заслуга семьи Трусовых.



Дух святой. Роспись потолка придела преподобных Антония и Феодосия Киево-Печерских, на хорах Троицкой церкви (роспись утрачена). Сер. XIX в.
Фото А.А. Павлычева. 1987 г.



Филофей Лещинский. Фрагмент металлической плиты с надгробия свяителя. Художник Фувьян Пленин. 1850-е гг.
ГЛМК ТО «Тюменское музейно-просветительское объединение»



Господь Саваоф (Бог-отец). Роспись купола главного храма. Сер. XIX в.
Фото А.А. Павлычева. 1988 г.



Спас Эммануил в Евхаристической Чаше. XVIII в. Алтарная ниша Преображенского придела
Фото иерей В. Водерникова (?), 2020 г. (?), Рарк72



Святитель Григорий Богослов. Роспись левой плоскости арки из алтаря в диаконник Троицкой церкви. Сер. XIX в.
Фото А.А. Павличева, 1988 г.

В Троицком соборе чудом сохранилось более 80% настенной живописи, это намного больше, чем в любом другом храме региона. Северная стена расписана сюжетами из Ветхого Завета: «Обретение Моисея на реке Ниле», «Неопалимая Кулина», «Переход израильтян через Черное (Красное) море», «Моисей принимает заповеди», «Моисей истощает воду из камня», «Моисей возносит змия в пустыне», «Жертвоприношение Авраама». На южной стене – росписи на евангельские темы: «Исцеление кривоточивой», «Беседа Иисуса с самаряняней», «Исцеление слепого», «Воскрешение Лазаря», «Иисус открывает себя Клеопе в Еммаусе».

В алтарной нише Преображенского придела сохранилась редчайшая роспись. Сюжет «Спас Эммануил в Евхаристической чаше», написан в 1730–1750 гг. Это – яркий образец стиля барокко в церковной монументальной живописи. В отличие от масляной росписи в основном храме, сюжет «Евхаристической чаши» выполнен темперой. Это – особо ценный памятник стенописи в храме и высокий образец изобразительного искусства вообще. Других росписей в Преображенском приделе не сохранилось.

Среди живописцев, принимавших участие в росписи стен Троицкой церкви, мы знаем Павла Степановича Гольшева (ок. 1856 г.), Василия Егоровича Винокурова (ок. 1861 г.), Фувльвиана Ивановича Пленина (1830–1850-е гг.). Мастеров, чьи имена остались неизвестны, гораздо больше... Фувльвиан Пленин в 1835 г. написал икону первоверховных апостолов для Петропавловской церкви, расписал стены и позолотил кресты этого храма, а также поновил образ Троицы на башне. Его кисти принадлежат и два изображения Филофея Лещинского. Один из этих портретов, выполненный на металлической плите, некогда находившейся на надгробном памятнике схимонаха, был в 1989 году обнаружен на чердаке Троицкого собора и теперь хранится в музее имени И.Я. Слоцова (ТОКМ ОФ 7636/7).

Грандиозный ремонт древнейшего сибирского монастыря происходил при архимандрите Владимире – замечательном представителе сибирского духовенства, управлявшем тюменской обители в течение трёх с половиной десятилетий, с 1836 по 1870 год. Иван Яковлевич Слоцов писал: «Ещё в сороковых годах (XIX) столетия обвалы берега грозили разрушить монастырскую стену, но смиренному архимандриту Владимиру удалось задержать сокрушающее действие воды самыми немудрыми средствами и притом совершенно случайно. Страстный любитель речных раков, о Владимир пожелал развести их вблизи монастырских стен в русле реки; но так как в этом месте быстрым течением относило их к городу, то он измыслил набросать в реку бутового камня, образовав из него несколько поперечных переборов, за которыми близ берега могли бы укрываться рачки. Это нехитрое и дешёвое сооружение предохраняло от разрушения берег реки и монастырскую стену довольно долго».



Феодосий Печерский. Роспись пилона (на хорах) Троицкого собора. Ветхозаветные росписи северной стены Троицкого собора: «Неопалимая Кулина», «Моисей истощает воду из камня», «Жертвоприношение Авраама» (фрагмент). Середина XIX в.
Фото иерей В. Водерникова (?), Рарк72



Моисей возносит змию в пустыне. Фрагмент росписи северной стены Троицкой церкви. 5 ярус. Сер. XIX в.
Фото А.А. Павличева, 1988 г.



Переход израильтян через Черное (Красное) море. Роспись северной стены Троицкой церкви. 5 ярус. Сер. XIX в.
Фото А.А. Павличева, 1988 г.



Двухэтажный корпус для размещения в нём двух тёплых приделов был пристроен к северной стене Троицкой церкви через два года после сооружения главного (летнего) храма. Пристрой построили без куполов. Его торцы украшали высокие фигурные аттики, характерные для западноевропейского барокко. Декор его фасадов тоже отличался от основного куба Троицкого собора. Окна пристроя декорированы не полуциркульными и трёхлепестковыми очельями, как на южной и западной стенах, а очельями сложной «пламенеющей» формы, похожими на наличники тобольской Спасской церкви. В первом этаже пристроя разместилась церковь Успения Пресвятой Богородицы, а наверху — в память о первой монастырской церкви и прежнем названии Троицкого монастыря — придел Преображения Господня.

В 1900 году тобольские семинаристы совершали паломничество на Соловки. Им довелось увидеть немало диковин на своём долгом пути, но в своих заметках они особое место отвели именно иконостасу Преображенского придела томенского Троицкого монастыря. В литературном отчёте о пугешествии,

видимо, наставник семинаристов написал так: *«Иконостас представляет из себя редкость, какую можно встретить не везде. Верхняя часть иконостаса над Царскими вратами изображает евангельскую историю Преображения Господня.*

Это рельефная картина горы. Над ней видим Спасителя преображённым с предстоящими Моисеем и Илиею, а у подножия горы, в равных её частях приниженных к земле, как бы поражённых необычайным событием, святых апостолов — свидетелей Преображения — и всё это необыкновенно искусной резьбы, в прекрасном сочетании красок и позолоты, — последняя особенно оттеняет овалы, вмещающие в себе рельефные же лики. Вся художественная работа свидетельствует о высоком искусстве, каким владели (киевские) иконописцы и резчики. Даже трудно верится, чтобы работа была исполнена на месте в Тюмени и не была доставлена сюда готовою из знаменитой на юге России Лавры.»

Автор путевых заметок имел ввиду Киево-Печерскую лавру, выходцем из которой был митрополит Тобольский и вся Сибирь Филофей Лещинский. Благодаря его стараниям монастырь преобразился, здесь были построены три замечательных каменных храма. Для резьбы иконостасов и написания икон Филофей «выписал» мастеров из киевской лавры. До середины 1830-х гг. в центральной части царских врат Преображенского придела располагалось резное изображение Спасителя на колеснице, с символами четырёх Евангелистов: «Спаситель сидит на колеснице, в неё впряжены лев и вол. Ангел находится позади Христа. В клюв орла, парящего сверху, протянуты вожжи от льва и вола». Описание этой композиции сделал в 1876 году А.И. Савельев. В то время все перечисленные фигуры были уже изъяты из иконостаса и находились «в боковой комнате Преображенского алтаря». Там же «без всякого внимания» лежали и «иконы, изображающие Страсти Христовы, вынутые из иконостаса соборного храма». На фотографии 1880-х гг. царские врата выглядят уже традиционно: Благовещенье и четыре евангелиста.



Иконостас Преображенской церкви (на втором этаже северного придела) Свято-Троицкого собора. Фото Ф.С. Соколова. 1880-е гг.
ГАУК ТО «Томское музейно-просветительское объединение»

В верхней части снимка видна фигура Преображённого Христа в белоснежных одеждах, сохранявшаяся в фондах томенского краеведческого музея. Внизу, по обе стороны от иконостаса, перед клиросами, стоят деревянные резные напольные подсвечники, один из которых тоже сохранился в собрании музея.



Экспозиция антирелигиозного музея в Тюмени. Начало 1930-х гг.
Автор фото не установлен
ГАУК ТО «Томское музейно-просветительское объединение»



Христос из композиции «Преображение Господне». Деревянная скульптура из иконостаса Преображенского придела Троицкого собора. 1717 г.
Автор фото не установлен. 2000-е гг.
ГАУК ТО «Томское музейно-просветительское объединение»



Западный фасад Троицкого собора. Слева - двухэтажный северный придел с «пламенеющими» очельями окон. Справа - основной объём собора (Троицкая церковь) с трёхлепестковыми и полуциркульными очельями окон.
Фото А.А. Ермаков. 2007 г.

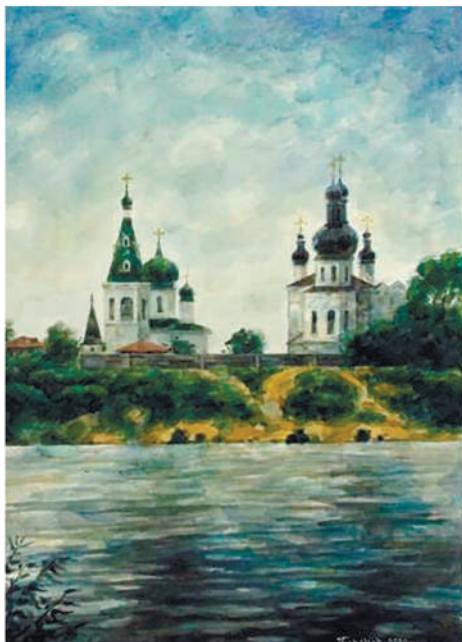
Слева на стене — фигура Христа из Преображенского придела Троицкого собора. Справа — «коллекция» напольных резных подсвечников, по крайней мере, один из которых (левый, ножки которого украшены львиными фигурками) происходит из Преображенского придела Троицкого собора. В верхней части подсвечника мастер вырезал надпись: «Божией милостию построил сей подсвечник в (1717) году монах Силуан по обещанию». 1717 год — это год окончания постройки Преображенского придела.



Свято-Троицкий монастырь зимой октябрь 18-22

Март 2003

Патокин М.И. Свято-Троицкий монастырь. 2003 г.
Бумага, офорт, акватинта
ГАХК ТО «Тюменское музейно-просветительское объединение»



Паромов Б.И. Над Турой. Троицкий монастырь. 2000 г.
Бумага, акварель
ГАХК ТО «Тюменское музейно-просветительское объединение»



Мурычев А.И.
Старый мост. 1984 г.
ГАХК ТО «Тюменское
музейно-
просветительское
объединение»



Митинский А.П.
Последние дни весны.
1962 г.
Картон, масло
ГАХК ТО «Тюменское
музейно-
просветительское
объединение»



Митрополит Филофей в своем завещании заботился о будущем тюменского монастыря. Он просил своих преемников, «...на сию обитель иметь призор особый архиерейский <...> чтобы было всегда, аще не более, то священников четыре, пятый начальник, диаконов два, клирошан шесть и послушников по чину, и чтобы туеядцев отнюдь тут не было <...>, чтобы в ней пение было киевское, а Божий промысл о нуждах трудящихся... И да слывет та обитель Свято-Троицкая Преображенская домовая архиерейская <...>. По всяк же год, молю! Братию мою, архиереев, да посылают своих посланников искусных на лицо церковных вещей, книг, аппарат и сосудов серебрянных, чтобы убыли в тех никакой не случилось от начальников <...>, чтобы были искусные и таковые определяти в ту обитель».

В XIX веке Троицкому монастырю везло на настоятелей. Архимандриты – Амвросий (1815–?), Владимир (1836–1870) и Филарет (1883–1897) – были людьми благочестивыми, образованными, знавшими философию и риторику, латынь и древнегреческий, математику и поэзию. Они много сделали для благоустройства и поддержания монастыря в порядке, заботились о новом строительстве и ремонте монастырских храмов, обновлении живописи в них, развитии просвещения.

Вошедшему в монастырь в конце XIX века открывался чистый ухоженный двор, поросший травой. От келий настоятеля к Собору вели деревянные тротуары, а по сторонам их росли аллеи из лип и кустарников. Над главными монастырскими воротами возвышалась увенчанная шатром восьмиугольная башенка с живописным изображением Святой Троицы... О ней ещё в 1741 году тобольская архиерейская канцелярия сообщала историку Г.Ф. Миллеру: «Ворота проезжие... над теми воротами шатёр деревянный, крыт тёмсом...»

В конце XIX века при архимандрите Филарете (1891 г.) возродили церковь в честь иконы Боголюбской Божьей матери, в бывшей когда-то домовой церкви митрополита-схимника Феодора.



Архимандрит Филарет, настоятель тюменского Свято-Троицкого монастыря (1883–1897).
Фото И.И. Кадлица. Тюмень, 1890-е гг.
ГАУК ТО «Тюменское музейно-просветительское объединение»

В 1883 году был построен деревянный корпус, в котором разместились кухня, братская трапеза, хлебный амбар, а также кельи для иеромонахов, старшей братии и повара. Здание выстроили на месте старых, обветшавших келий, упоминавшихся в документах еще в конце XVIII века.

В 1880-х – начале 1890-х годов были сделаны самые ранние фотографии Троицкого монастыря. В объектив первых тюменских фотографов – Фёдора Савельевича Соколова и Степана Константиновича Равенского – попали, и церкви, и кельи, и липовые аллеи...



Дом настоятеля Троицкого монастыря. Построен в 1739 г.
Фото С.К. Равенского. 1890–1893 гг.
ГАУК ТО «Тюменское музейно-просветительское объединение»



Вид аллеи от настоятельских покоев к Троицкому собору.
Фото С.К. Равенского. 1890–1893 гг.
ГАУК ТО «Тюменское музейно-просветительское объединение»

«От келий настоятеля к Собору вели деревянные тротуары, а по сторонам их росли аллеи из лип и кустарников...»



Северо-западный угол монастыря.
Фото С.К. Равенского. 1891–1893 гг.
ГАУК ТО «Тюменское музейно-просветительское объединение»

В центре – монашеский корпус, построенный в 1883 году, в котором размещались кухня, братская трапеза, хлебный амбар, а также кельи для иеромонахов, старшей братии и повара. За ним видны хозяйственные (северные) ворота и каменное здание с баней. Про него ещё в 1741 году тобольская архиерейская канцелярия сообщала историку Г.Ф. Миллеру: «...На северной стороне подле ворот гостиная келья, при ней гошпиталь, а в нём три человека...».

Слева – настоятельские покои. Справа – «башенка» Филофея (с маленькими куполами) с возрождённой уже, в 1891 г., церковью Боголюбской иконы Божьей матери.



Затюменка, Ямская слобода. Вид с колокольни Петропавловской церкви Свято-Троицкого монастыря на ул. Первую Монастырскую (ныне – Димитрова).
Фото С.К. Равенского. 1890–1893 гг.
ГАУК ТО «Тюменское музейно-просветительское объединение»



Монастырское кладбище, организованное в 1880-х гг.
 Фото С.К. Равенского, 1890–1893 гг.
 ГАУК ТО «Тюменское музейно-просветительское объединение»
 Слева – Троицкий собор. Справа – фрагмент «ветхого больничного корпуса». На дальнем плане – Зарька.

Во времена настоятельства игумена (с 1895 года архимандрита) Филарета (1883–1897) с южной и восточной стороны Троицкого собора было заведено кладбище для погребения монахов и благотворителей монастыря. На монастырском погосте были похоронены: начальница женской гимназии Мария Раймундовна Клерикова (дев. Розентрер, 1849–1903); владелец лесопильного завода Иван Афанасьевич Новосёлов; потомственный почётный гражданин, член городской управы и заступающий место городского Головы Дмитрий Васильевич Назаров; статский советник, городской врач и руководитель первого в Тюмени Александровского роддома Александр Семёнович Гасилов (1859–1915); основатель и владелец Жабьинского механического завода в д. Мыс, председатель правления «Товарищества Западно-Сибирского пароходства и торговли» Иван Иванович Игнатов (около 1830–29 мая 1914); семья «последнего тюменского ямщика» Филिमона Швейна (прозвище Симонов); статский советник, преподаватель химии и физики, библиотекар и хранитель музея реального училища Фёдор Григорьевич Багаев (1851–1925); сыновья купца Антона Ивановича Колокольникова Арсений (1900–23.06.1918) и Иван (1895–23.06.1918)...

«Приятно было побродить по монастырскому кладбищу, содержащемуся в чистоте и опрятности: дорожки усыпаны песком, клумбы цветов на могилах придают весёлый вид всему этому месту упокоения людей, близких монастырю», – написал в «Тобольских епархиальных ведомостях» паломник, побывавший в Тюмени в 1904 году.

Настоятель Свято-Троицкого монастыря архимандрит Филарет (в миру Фёдор Кожевников, 1839–1897) ушёл из жизни 30 декабря 1897 года и был похоронен между алтарей Троицкого собора.



Деревянная паперть у западного фасада Троицкого собора, с лестницей на второй этаж, в придел Преображения Господня. Построена игуменом Филаретом в конце 1880-х – начале 1890-х гг.
 Автор фото не установлен
 ФГБУК «Государственный научно-исследовательский музей архитектуры имени А.В. Щусева» (г. Москва)



Интерьер паперти у западного фасада Троицкого собора Тюменского Троицкого монастыря. Вход в собор, 1890-е гг.
 Автор фото не установлен
 ФГБУК «Государственный научно-исследовательский музей архитектуры имени А.В. Щусева» (г. Москва)



Троицкий собор. Восточный фасад
 Фото А.А. Енанова, 2007 г.

Между алтарями главной Троицкой церкви (слева) и северного придела (справа) похоронен архимандрит Филарет.



Троицкий монастырь. Вид из Зарьки.
 Фото С.К. Равенского, 1890–1893 гг.
 ГАУК ТО «Тюменское музейно-просветительское объединение»



Панорама Тюмени
 Фото С.М. Прокудина-Горского, 1912 г.
 Библиотека конгресса США



Первое учебное заведение в Тюмени было открыто в 1761 году в Тюменском Троицком монастыре. Это была «латинская школа», в которой обучались дети священнослужителей Тюменского, Тавдинского и Туринского заводов (благочиний). Позднее школа была преобразована в славяно-русскую. Она действовала в общей сложности более двадцати лет, до конца 1783 года. 20 января 1784 года священники Тюменского заказа заявили духовному правлению, что *«за неурожаем хлеб дорогой, так же и прочие съедная потребные к жизни человеческой овощи не родились, и подоряжающиеся в городе Тюмени содержать детей... просят дорожную плату за квартиры, хлеб и харчи»*..., и просили поэтому правление уволить детей из школы на 1784 год, обязуясь обучать их в своих домах.

В 1790 году обучение возобновилось и продолжалось до 15 июня 1803 года, когда епархиальное начальство распорядилось учредить русское училище при Тобольской семинарии. В нем должны были учиться дети духовенства со всей епархии, и каждый монастырь обязан был оказывать финансовую помощь новой школе. Тюменский монастырь решил самостоятельно *«содержать 10 учеников: дать им келью с отоплением и книги, для пропитания, одежды и обуви ежегодно отпускать из неокладной суммы 50 рублей»*, а также жалование и провизию от штатных братских вакансий. Таким образом, русская школа при Троицком монастыре снова ожила. В 1810 году она числилась в ведении Тюменского духовного правления, размещавшегося в комнатах южного двухэтажного пристроя к церкви Петра и Павла, и просуществовала, по крайней мере, до середины XIX века.

С 1885 года при монастыре начала работать церковно-приходская школа для мальчиков из семей бедняков. Первоначально преподавание велось на втором этаже каменного корпуса, пристроенного в XVIII веке к церкви Петра и Павла, в комнатах бывшего духовного правления. В самом конце XIX века деревянное здание, более 40 лет пустовавшее, было перенесено архимандритом Филаретом с северо-восточного угла ограды к южной стене, рядом с парадными воротами. Сюда перевели церковно-приходскую школу. Для естественного освещения учебных помещений, в каменной ограде были сделаны *«жалюзи»* – три зарешеченных проёма во всю длину здания...



Учащиеся и учитель монастырской школы. На стене – портреты императора Николая II, императрицы Александры Фёдоровны и покойного императора Александра III. Фото В.Ф. Соколова. 1894–1896 гг.
ГАУК ТО «Тюменское музейно-просветительское объединение»



Учащиеся, законоучитель и учитель монастырской школы. Фото В.Ф. Соколова. 1894–1896 гг.
ГАУК ТО «Тюменское музейно-просветительское объединение»

Двухклассная монастырская школа имела четырехлетний срок обучения. В ней в 1902 году бесплатно обучалось более 40 детей. В учебной программе были: священная история, краткий катехизис, церковное пение и молитвы, чтение церковной и гражданской печати и письмо, начальные арифметические правила, история церкви и страны. Эта школа в Тюменском монастыре просуществовала вплоть до его закрытия.

В 1917 году в здание монастырской церковно-приходской школы была переведена девичья школа Благовещенского собора, так как дом, где она размещалась, передали под *«приют для увечных воинов»*. Занятия стали проходить в две смены.



Ветхий больничный корпус у северной ограды монастыря. Фото С.К. Раменского. 1890–1893 гг.
ГАУК ТО «Тюменское музейно-просветительское объединение»

В 1893–1897 гг. это здание, стоявшее пустым более 40 лет, было перенесено к южной стене, рядом с главными воротами монастыря. Туда была переведена монастырская церковно-приходская школа, ранее размещавшаяся в каменном пристрое к церкви Петра и Павла. На дальнем плане – Зарька.



Троицкий монастырь. Вид с южной стороны. Фото С.К. Раменского. 1891–1893 гг.
ГАУК ТО «Тюменское музейно-просветительское объединение»

Слева направо: церковь Петра и Павла, парадные ворота с башенкой над ними, иконой Троицы и флюгером в виде ангела над шатром, Троицкий собор и купола церкви Сорока мучеников Севастийских.



Церковно-приходская школа имени императора Александра III при Тюменском Троицком монастыре. Фото В.Ф. Соколова. 1894–1896 гг.
ГАУК ТО «Тюменское музейно-просветительское объединение»



Мурычев А.И. Томень. Троицкий монастырь. Эскиз. 1980-е гг.
Бумага, тушь

ГАОК ТО «Томское музейно-просветительское объединение»



Паромов Б.И. Оттепель. Троицкий монастырь. 2001 г.
Бумага, акварель

ГАОК ТО «Томское музейно-просветительское объединение»



Патокин М.И. Стражи Тюмени. Свято-Троицкий монастырь. 2003 г.
Бумага, офорт, акватинта

ГАОК ТО «Томское музейно-просветительское объединение»



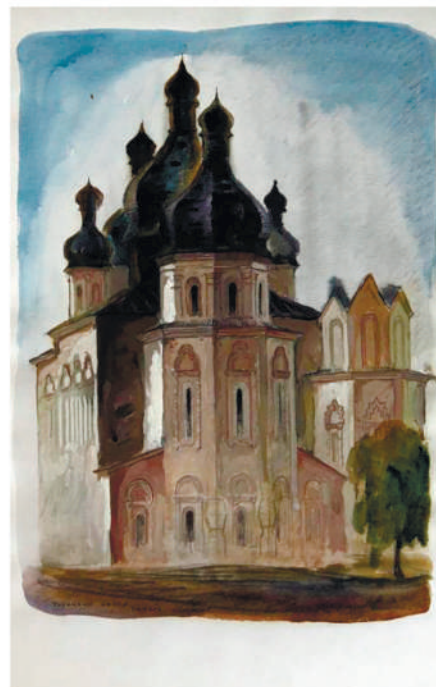
Бояринцев В.И. Тюменский монастырь. Конец 1950-х гг.
Холст, масло. ГАУК ТО «Тюменское музейно-просветительское объединение»

Тюменский мужской монастырь был основан без указа, поэтому поначалу не имел ни крестьян, ни угодий. Тюменцы пожертвовали ему землю, но у монастыря не было даже лошади, и поэтому монахи «пахали собой». В 1622 году, с основанием Сибирской епархии и приездом первого тобольского архиепископа, у монастыря появляются рыбные ловли на реке Туре, а через год – деревня с работниками в тридцати верстах от Тюмени, 43 десятины пашни и сенокос на 500 копен. В середине XVII века за монастырём числилось: озеро Щучье, мукомольная мельница и 72 крестьянина. В середине XVIII века Троицкому монастырю принадлежало восемь деревень, 983 десятины пашни, сенокосные угодья на 23420 копен и три мельницы. В 1764 году секуляризационная реформа Екатерины II лишила российские монастыри всех своих владений, некоторые упразднила, а оставшиеся разделила на три класса, в соответствии с которыми им было положено содержание, ежегодно выплачиваемое из казны.

Тюменский Троицкий монастырь был причислен к третьему классу, ему полагалось 950 рублей в год. Сумма эта порой отклонялась от нормы. В начале XIX века, например, она составляла 1460 рублей. Корова тогда стоила 4 рубля 50 копеек, конь – 11 рублей, пуд ржаной муки – 16 копеек, лист кровельного железа – 7 копеек, 200 копен сена – 2 рубля 70 копеек, 1 тысяча кирпичей – 1 рубль 60 копеек, 1 тысяча жемчуга – 2 рубля.

Троицкий монастырь понемногу стал обзаводиться новыми владениями. К концу XIX века у монастыря имелось две мельницы, две березовые рощи, два сенокосных луга, озеро и лес на 350 десятин. В 1913 году за монастырём числилось 118 десятин земли и 290 десятин леса.

Монастырю третьего класса полагалось иметь 12 человек братии. В 1767-1768 годах в монастыре жило 14 человек: настоятель в сане игумена или архимандрита, казначей, четыре иеромонаха, два иеродиакона, два вдовых диакона, пономарь, просвирик, ключник и чашник. К концу 80-х годов XIX века в тюменском монастыре числилось три иеромонаха с настоятелем, один иеродиакон и до шести послушников, кроме прислуги.



Муравчев А.И. Троицкий собор Тюмени. 1977 г.
Бумага, тушь, акварель, гуашь
ГАУК ТО «Тюменское музейно-просветительское объединение»



Барашев В.П. Монастырь. 1918 г.
ГАУК ТО «Тюменское музейно-просветительское объединение»



Троицкий собор в инае. Западный фасад. 1970-е гг.
Автор фото не установлен
Инспекция по охране и использованию памятников истории и культуры г. Тюмени



Св. Царица Александра, мученица Фотиния и Симеон Богоприимец. Роспись северной стены Троицкой церкви (в середине стены, нижний регистр). 1988 г.
Фото А.А.Павлычева



Интерьер Троицкой церкви. Западная и южная стена. 1984 г.
Фото А.С.Чегурного(?)
Инспекция по охране и использованию памятников истории и культуры г. Тюмени



Троицкий собор и Петропавловская церковь. Вид с юго-запада. 1950-е гг.
Автор фото не установлен
Инспекция по охране и использованию памятников истории и культуры г. Тюмени

Ещё на волне революционных событий 1905–1907 гг. в русской церкви открыто заявило о себе обновленческое движение «Живая церковь». Примкнувшая к нему часть духовенства и верующих выступала за реформирование церкви, стремясь приспособить её к новым условиям. После ареста патриарха Тихона весной 1922 года «обновленцы» («живоцерковники», «живицы») вновь активизировали свою деятельность, начали создавать параллельные органы церковного управления, учреждать новые епархии. В мае 1922 года они образовали в Москве «Высшее церковное управление» (ВЦУ). Печальную роль раскольники-«обновленцы» сыграли в судьбе тюменского монастыря. Официально он был закрыт 11 августа 1923 года. Но за три месяца до этого, 18 мая 1923 года, «Тюменский епархиальный совет» (обновленческий) постановил: «Город-Тюменский Свято-Троицкий монастырь объявляется закрытым. Храмы монастыря обращаются в приходские».

В 1922 году значительная часть богослужебной утвари была изъята в пользу голодающих Поволжья. В сентябре 1923 года оставшуюся часть имущества монастыря поделили хозяйственный отдел Губисполкома, отдел народного образования, Губмилиция, Губрозыск и Губкоммунхоз. Изымались митры, фелони, стихари, посохи, табуретки, полотенца и т.д. и т.п. Живоцерковники и Губмузей получили монастырские «ценности» в единичных экземплярах.



Господь Саваоф. Роспись главного купола Троицкого собора. 1984 г.
Фото А.С.Чегурного(?)
Инспекция по охране и использованию памятников истории и культуры г. Тюмени



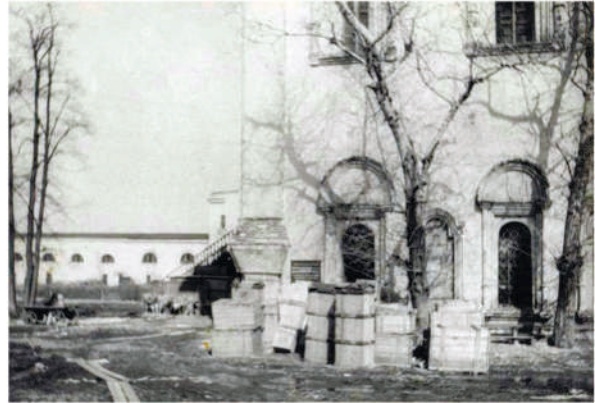
Апостол Павел. Роспись северо-западного столпа Троицкой церкви. Восточная шека, средний регистр. 1988 г.
Фото А.С.Чегурного(?)
Инспекция по охране и использованию памятников истории и культуры г. Тюмени



Св. благоверный князь Александр Невский. Роспись северо-западного пилона Троицкой церкви. Восточная сторона, нижний ярус. 1988 г.
А.С.Чегурного(?)
Инспекция по охране и использованию памятников истории и культуры г. Тюмени



Тюмень, ул. Коммунистическая. Вид с южной стороны на церковь Петра и Павла (слева) и Троицкий собор (справа). 1960-е гг. Автор фото не установлен. Российские древности (Сайт)



Троицкий монастырь. Слева, вдали – здание горводоканала, построенное в конце 1940-х – начале 1950-х гг. Справа – юго-западный угол Троицкого собора. 1976 г. Фото А.Г. Галькина ГАИХ ТО «Тюменское музейно-просветительское объединение»

В ноябре 1923 года территория и здания монастыря, как памятники зодчества, были переданы городскому музею. При осмотре монастыря и составлении акта оказалось, что «...каменное одноэтажное здание, занятое раньше кельями и баней, <...> занято персоналом детского санатория, баня наполовину разрушена, (церковь 40 мучеников занята) колонией малолетних преступников...»

Иконостас из придела удалён, из части иконостаса бывшей Введенской (Успенской) церкви устроено приспособление для сцены, окна в приделе не закрыты, допуская туда проникновение снега... Пол паперти на одной трети вскрыт и заброшен землёй, вынудив при вскрытии склепа Филофея Лещинского. В Троицкой церкви повреждена нижняя часть иконостаса... в этой церкви сложены в беспорядке части иконостаса Введенской церкви, повреждённые при отборе пиломатериала для сцены в колонии малолетних преступников... в Преображенском приделе повреждены резные иконостасы и похищены две малые иконы... В Петропавловской церкви... помещение под церковью служит конюшней для лошадей санатория Губздрова, что вредно отзывается на здании... Значительное количество надмогильных крестов и памятников... поломаны...»



Интерьер Троицкого собора. Северная стена с росписью. 1984 г. Фото А.С. Чепуриного(?) Инспекция по охране и использованию памятников истории и культуры г. Тюмени

1946 г. (из решения облсовета)
«Все здания... за период пребывания... воинских частей с 1934 по 1946 годы... потерпели значительные разрушения... в ряде мест уничтожены прежние конструкции и возведены новые, пробиты проёмы и отверстия в кирпичных стенах, сбиты целые плоскости живописи... Шатровая башня у въездных ворот разрушается...»

1948 г. (из письма облсовета в Совет министров СССР)
«Здание церкви Петра и Павла доведено до состояния угрожающего обвала сводов и стен, <...> в нём содрана кровля, уничтожены росписи на стенах. Надвратная часовня разобрана... надмогильники уничтожены, территория монастыря захлавлена...»



Территория Троицкого монастыря Слева – Троицкий собор, прямо – ремонтные мастерские горводоканала, построенные на месте монастырского погоста, вдоль реки Фото В.А. Чупкина. 1988 г.



Св. Евангелист Марк (слева – образ его апокалиптического символа, льва). 1984 г. Фото А.С. Чепуриного(?) Инспекция по охране и использованию памятников истории и культуры г. Тюмени



Техника Горводоканала на территории монастыря, на фоне Петропавловской церкви (слева) и гаражей водоканала (справа), у юго-западной стены Фото В.А. Чупкина. 1988 г.



Купола церкви Петра и Павла в яблочном цвету
Фото В.А. Чупина, 1988 г.



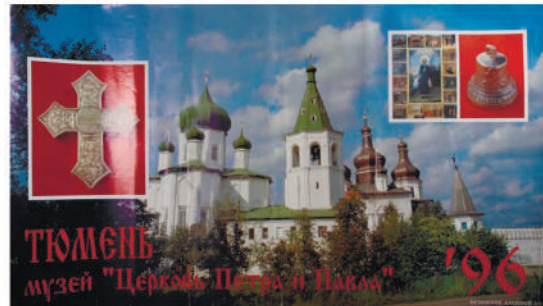
В Троицком соборе снова звучит молитва. После открытия музейной выставки к 1000-летию Крещения Руси в церкви Петра и Павла
Фото А.Н. Севянина, Июнь 1988 г.

В январе 1988 года, после реставрации церкви Петра и Павла Троицкого монастыря, в ней открылась выставка «*Ремёсла и промыслы города Тюмени конца XIX – начала XX вв.*». Это было удивительное время – время всеобщего гражданского подъёма, продовольственных карточек, всеобъемлющей, безбрежной, безграничной и безответственной болтовни, называвшейся гласностью, время надежд, что вот-вот, стоит только... и... наступит счастье и благоденствие... Ожидания оказались обманутыми. А Надежды распотанными. Никто теперь уже не помнит, против чего и за что тогда выступали и боролись. Никто не верил, что 1000-летний юбилей российского православия в атеистической стране будет хоть как-нибудь отмечен. Но... после встречи Генерального секретаря с Патриархом Пименом над страной снова зазвучал колокольный звон. Началось «*второе крещение Руси*»...

В юбилейные дни июля 1988 (а не 1994!) года, по благословиению и при личном участии Высокопреосвященнейшего Феодосия, архиепископа Омского и Тюменского (впоследствии митрополита Омского и Тарского), состоялся первый спустя семь десятилетий крестный ход от Знаменского собора до Троицкого монастыря. А в разрушенном, с дырявой крышей Троицком соборе снова зазвучала молитва. На хорах пел архиерейский хор Омско-Тюменской епархии, а внизу его слушали, стоя на земляном полу, собравшиеся на открытие выставки «*Из истории христианства в Сибири*». Её подготовили сотрудники филиала Тюменского областного краеведческого музея в Церкви Петра и Павла. Это была первая в стране экспозиция, рассказывавшая не только о церковном искусстве, но и о созидательной роли православия в истории Сибирского края, о строительстве храмов, о распространении просвещения... Выставка действовала более 10 лет. Она стала чуть ли не единственным местом притяжения тех, кому была интересна история края, особенно в первое время её работы, когда краеведческий музей в городской Думе и музей «Штаб-квартира В.И. Блюхера» переживали реставрацию, а других музеев в Тюмени тогда ещё не было вовсе...



Крестный ход к Троицкому монастырю в честь празднования 1000-летия Крещения Руси, Тюмень, ул. Республики
Фото А.Н. Севянина, Июль 1988 г.



Афиша музея «Церковь Петра и Павла» – филиала Тюменского областного краеведческого музея, 1996 г.
ГАОК ТО «Тюменское музейно-просветительское объединение»



Чаша водосвятная с кропилом из иссопа. Фрагмент экспозиции «Из истории христианства в Сибири» в церкви Петра и Павла
Фото В.А. Чупина, 1988 г.



Жертвенник. Таинство причащения (евхаристии). Фрагмент экспозиции «Из истории христианства в Сибири» в церкви Петра и Павла
Фото В.А. Чупина, 1988 г.



Интерьер алтаря. Престол. Запрестольная икона (вitraж) Господа Вседержителя выполнена Б.П. Трофимовым. Фрагмент экспозиции «Из истории христианства в Сибири» в церкви Петра и Павла
Фото В.А. Чупина, 1988 г.



Фелонь и епитрахиль XVIII в. Фрагмент экспозиции «Из истории христианства в Сибири» в церкви Петра и Павла
Фото В.А. Чупина, 1988 г.



22 июня 1994 года состоялся первый в истории визит Патриарха Московского и всея Руси в Сибирь. В тот день, в Тюмени, Алексей II посетил и Троицкий монастырь. 22 февраля 1995 года Священный Синод принял решение о восстановлении монашеской жизни в Троицком мужском монастыре. 10 декабря 1996 года состоялась передача территории и зданий монастыря Тобольско-Тюменской епархии. Началась новая страница в истории древней обители. Её возрождение.



Вид на Троицкий монастырь с юго-востока, из Зарeki
Фото В.А. Чупина. 1988 г.



Начало установки крестов на главы Троицкого собора
Фото В.А. Чупина. 1989 г.

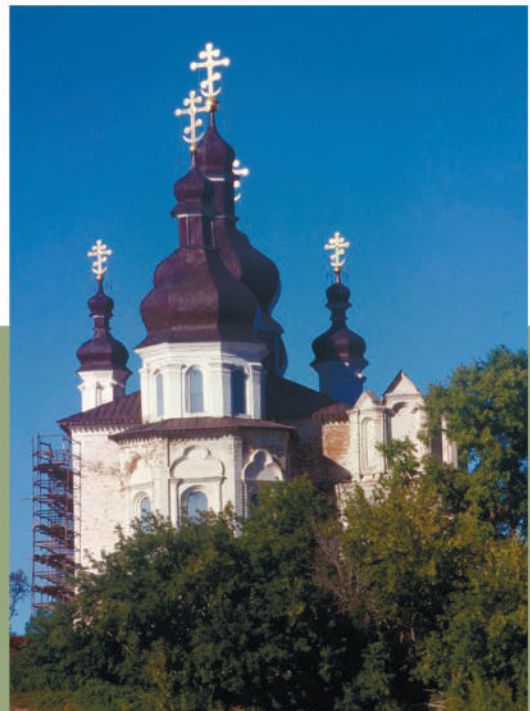


Троицкий монастырь. Вид с запада. 2000-е гг.
Автор фото не установлен. Тюмень до нашей эры



Троицкий монастырь. Вид с востока, из Зарeki. Троицкий собор ещё в лесах, без крестов
Мастерские Горьводоканала – вытнувшееся вдоль реки здание из белого кирпича, построенное на месте кладбища, ещё не оснесено. 1988 г.
Автор фото не установлен

Инспекция по охране памятников истории и культуры г. Тюмени



Тюмень. Свято-Троицкий монастырь. Вид с востока
Фото Уильяма Крафта Брумфилда. 1999 г.
Библиотека Конгресса США <https://www.loc.gov/item/2018681645/>



Вскоре после закрытия монастыря, 11 сентября 1923 года, в секретной сводке Тюменского ГО ГПУ сообщалось, что в монастыре стало появляться видение монаха, «издающего свет, который ходит несколько ночей по монастырскому кладбищу и вокруг монастыря <...> Милиционер, стоявший на посту около монастыря, видел человека, который ночью появился у дверей монастыря со стороны кладбища, милиционер стрелял в последнего, но с испугу не попал. Губрозыском в отношении видения в виде человека ведётся наблюдение, поставлена засада, ничего до сих пор не обнаружено».

В связи с этими слухами, обновленцы ходатайствовали перед Губисполкомом о перенесении останков митрополита Филофея в заречную Вознесенско-Георгиевскую церковь, где настоятелем был активный член «Живой церкви» В. Марсов. Разрешение было получено. В четыре часа пополудни 17 сентября могила святителя была вскрыта, останки вынуты из склепа, а на рассвете, в шесть часов утра, их перенесли в Вознесенскую церковь и тайно захоронили...

В 1984 году Русская православная церковь прославила святителя Филофея Лещинского (схимонаха Феодора) в лике *Всех святых, в земле Сибирской просиявших*. На иконе «Собор Сибирских святых» его изображают чаще в образе схимника, реже – в архиерейском богослужебном облачении, рядом с Иоанном Тобольским. На поясных иконах – в белом митрополичьем клобуке и архиерейской мантии.

21 октября 2006 года состоялось торжественное перенесение мощей святителя Филофея из Вознесенской церкви в Троицкий собор тюменского мужского монастыря.



Святитель Филофей, митрополит Тобольский и всея Сибири. Икона. 2000-е гг.



Собор Сибирских святых. Икона. 2000-е гг. Филофей Лещинский в образе схимонаха Феодора – крайний справа, в первом ряду



Панатник митрополиту Филофею Лещинскому в г. Тюмени, на площади перед Троицким монастырём. Фрагмент скульптурной композиции. Авторский коллектив: С. Титлинов, Л. Пузаков, А. Медведев. Дата установки: 27 июля 2007 года



Собор всех святых, в Земле Сибирской просиявших. Икона. 2000-е гг.

В центре, в верхней части, на фоне храма – Абалашская икона Богородицы, которой предстоят святители Иоанн Тобольский (слева) и Филофей Лещинский (справа)



Памятный камень и крест
догол В.А. Чупина, 2023 г.

Автор, составитель – В.А. Чупин
 Ответственный за выпуск – Н.А. Некрасова, директор МАУК «ЦГБС»
 Дизайнер – О.В. Маковец
 Корректор – И.М. Долгалёва
 Автор фотопанорамы с видом на Троицкий собор, помещённой в верхней части всех планшетов – В.А. Худякова

Источники и литература

ГБУТО «Государственный архив Тюменской области». Ф. И-85
 Абрамов Н.А. Тюменский Троицкий монастырь // Н.Абрамов. Город Тюмень. Тюмень: СофтДизайн, 1998
 Архимандрит Тихон (Бобов). Апостол Сибири. Святитель Филофей (Лещинский) и Тюменский Свято-Троицкий монастырь. Тюмень, 2007
 Болдырев-Казарин Д.А. Народное искусство в Сибири. Иркутск, 1924
 Г-н П., протоиерей. Тюменский трехклассный Троицкий монастырь // Календарь Тобольской губернии на 1891 год. Тобольск, 1890
 Завалишин И.И. Описание Западной Сибири. т. I, М., 1862
 Заварионин С.П., Жуленко Б.А. Архитектура Тюмени. Тюмень: Издательство «Радуга-Тя», 2004
 Кочеламов В.И. Первые русские города Сибири. М. Стройиздат, 1978
 Копылова С.В. Каменное строительство в Сибири. Новосибирск, 1978
 Тюменской Троицкий монастырь. Тобольск, 1902
 Чупин В.А. Жизнь – дорога, жизнь молитва (О сибирских митрополитах Филорее Лещинском и Иоанне Максимовиче) // Ежегодник Тюменского областного краеведческого музея. 1996. Тюмень, 1998

Надпись на камне:

*«Во имя Отца и Сына и Святого Духа
 Святейшим Патриархом Московским и всея Руси Кириллом
 освящён сей камень на месте воссоздания храма
 в честь 40 мучеников Севастийских
 Свято-Троицкого мужского монастыря города Тюмени
 9 июня 2023 года от Рождества Христова»*



Сайт МАУК
 «Централизованная
 городская библиотечная
 система»
citylib-tyumen.ru



Все об истории города
 Краеведческий портал
 «Город Т»
gorod-t.info



#Библиотеки
 Тюмени